

戴尔蓝牙便携式音箱 用户指南

监管机型：AD211



注释、注意及警告



注释：“注释”表示可以帮助您更好地使用您的计算机的重要信息。



注意：“注意”表示如果不遵循说明将导致硬件的潜在损害或数据的损失。



警告：“警告”表示导致财产损失、人身伤亡的可能性。

本文件中的信息如有变更，恕不另行通知。

版权所有 © 2014 戴尔公司。保留一切权利。

未经戴尔公司的书面许可，严禁以任何方式复制这些材料。

本文中使用的商标：Dell™(戴尔)和 DELL 标志为戴尔公司的商标；Microsoft®(微软)和 Windows 开始按钮标志为微软公司在美国和（或）其他国家的商标或注册商标。

本文中使用的其他商标及商号名称，可用于指代拥有这些商标和名称的实体，或他们的产品。戴尔公司声明：不对除其本身以外的商标和商号名称具有任何所有者权益。

2014 - 04

版本号：A00

限制与免责声明

本文中所包含的信息，包括所有说明、注意事项和监管部门的批准及证书均由供应商提供，并未经戴尔独立检测或测试。戴尔不对因遵循或未能遵循这些说明所造成的损害负责。

本文中所提及的部件属性、功能、速度或资质的所有陈述或声明均由供应商而非戴尔做出。戴尔明确声明：不对任何此类陈述的准确性、完整性或实质性承担责任。与此类陈述或声明有关的所有问题或意见应由供应商处理。

出口法规

客户应确认，这些产品包括配套技术和软件，需符合美国（“U.S.”）海关和出口控制法律法规以及该产品制造国和（或）接收国的海关和出口法律法规的规定。客户同意遵守该类法律法规。另外，美国法律规定不得将本产品销售、出租或转让给受限国家或受限最终用户。而且，本产品不得销售、租赁或以其

它方式转让给从事与大规模杀伤武器相关活动的最终用户使用，包括但不限于与“Dell - Critical Handling - Confidential 3”的核武器、核材料或设施、导弹或导弹支持项目、以及生化武器的设计、开发、生产或使用相关的活动。

目录

关于您的音箱	5
产品功能	5
包装内容	6
识别部件和控制器	7
设置您的音箱	8
音箱电源开/关	8
电池充电	9
音箱的连接与配对	10
调整音量	18
通过音箱接电话	19
放置您的音箱	22
故障排除	23
常见问题	23
规格	28
法规信息	30
保修	30
监管	31
监管信息	31
机构认证	32

关于您的音箱

产品功能

戴尔蓝牙便携式音箱的功能包括：

便携

超轻量设计和内置可充电电池使您在旅途中也能享受到音乐。

高音质声音

双立体声音箱使您可以享受音箱里发出的高音质声音。

高品质无线音频

“Waves Audio (波音频)”专业调试并搭载 APTX 技术，可以保证高品质的无线音频。

蓝牙电话会议

内置麦克风使您可以使用您的音箱与蓝牙设备配对并接听来自您的智能手机的电话。

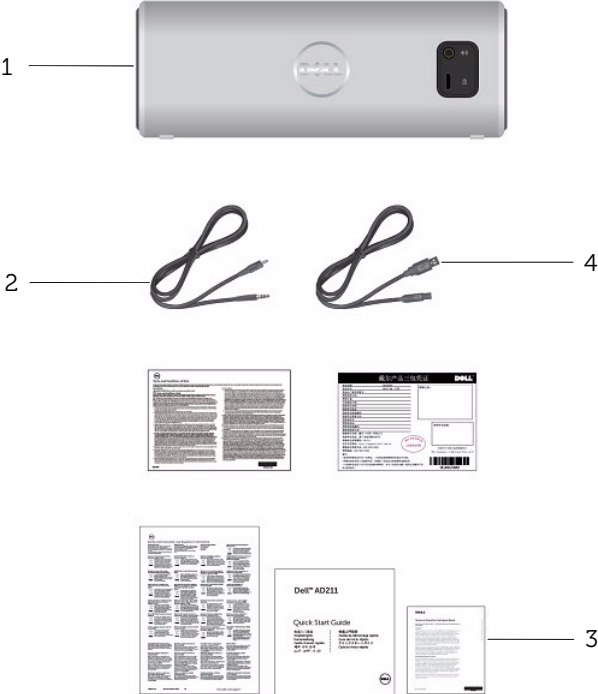
NFC 功能

NFC (近场通信) 功能使您可以轻松地与具备 NFC 功能的设备配对。

包装内容

您的音箱与如下所示的附带组件一同发运。

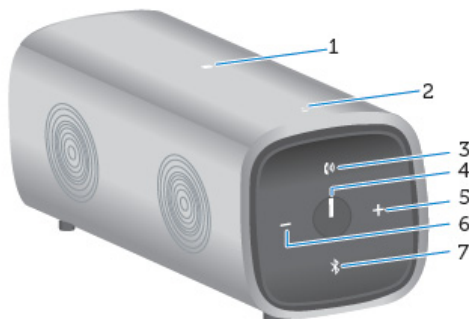
 **注释：** 随附音箱发运的文档可能会因客户所在地区的不同而有所异。



1 音箱	3 文档
2 辅助输入线	4 USB 连接线

识别部件和控制器

前视图



后视图



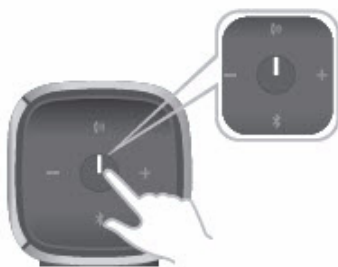
1	NFC 链接	6	调低音量
2	麦克风	7	蓝牙按钮
3	通话/静音	8	AUX-IN 插孔 (或辅助输入插孔)
4	电源按钮	9	USB 插孔
5	调高音量		

设置您的音箱

音箱电源开/关

如需打开音箱电源，请按下并松开电源键。若电源按钮上的 LED 指示灯亮起，则表明该设备电源已打开。

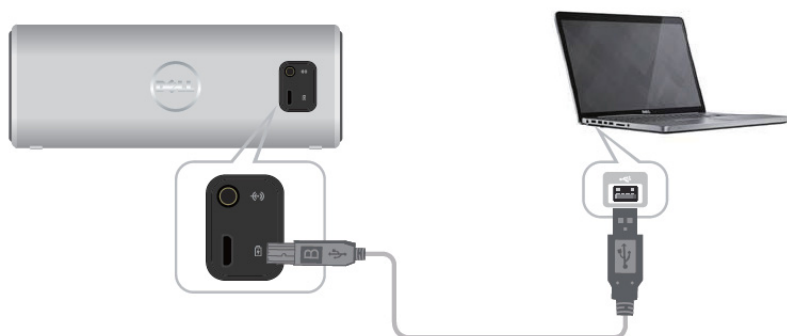
如需关闭音箱电源，请按下并松开电源键。若电源按钮上的 LED 指示灯熄灭，则表明该设备电源已关闭。



电池充电

为达到最佳使用效果，请在使用前将您的音箱完全充电 6 个小时。

若需给音箱充电，请使用 USB 电缆连接电脑与音箱背面的 micro USB 接口。现有的智能手机或平板电脑 Micro USB 数据线也可以代替使用。



当电池处于关闭状态时，电源指示灯关闭。

当电池充满电后，电源指示灯呈白色。

当电池电量较低时，电源指示灯呈琥珀色闪烁。



关闭
断开



开启
电源开启



闪烁
电池电量低

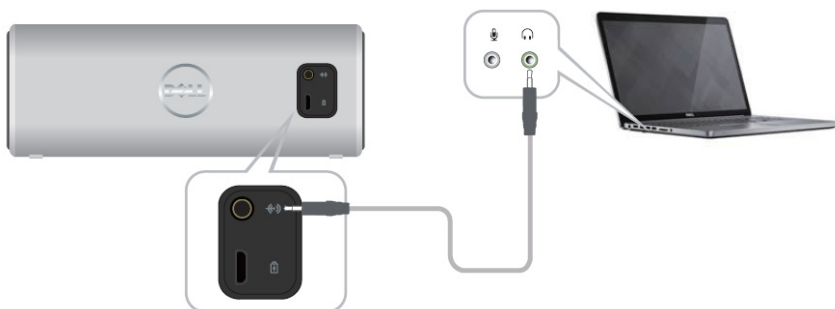
音箱的连接与配对

戴尔蓝牙便携式音箱同时支持有限（3.5 毫米）立体声输入和无线蓝牙音频输入。您可以在 33 英尺（10 米）内通过无线方式流式传输来自任何蓝牙设备的具有最佳音频性能的音频。

辅助输入

您可以使用音箱附带的辅助输入连接线播放音频。

- 1 将辅助输入连接线连接到音箱背后。
- 2 将该连接线的另一端连接到音频设备的辅助输入端口。



蓝牙配对

使用蓝牙设备之前，音箱必须配对。


- 1 开启/启用计算机或蓝牙设备上的蓝牙。
- 2 打开音箱电源。
- 3 按住音箱上的蓝牙按钮两秒钟，启动设备搜索。



- 4 检测到的蓝牙设备将显示在您的计算机或蓝牙设备上，请选择戴尔便携式音箱进行配对。蓝牙指示灯将呈白色闪烁，表明该设备处于配对模式。



5 一旦设备连接并配对，蓝牙指示灯将保持亮起。

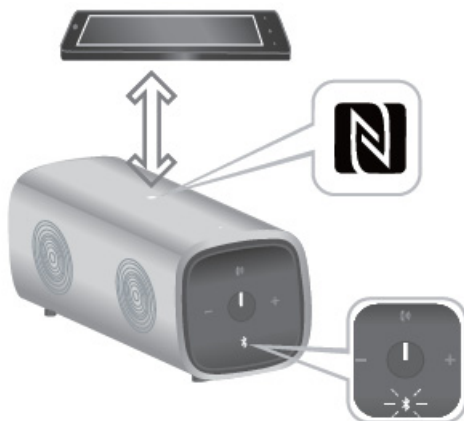
 **注释：**戴尔蓝牙音箱能存储 8 个配对，并可直接连接到最后一次配对成功的设备。



NFC（近场通信）配对

戴尔音箱可支持 NFC 设备快速方便的点击配对功能。

- 1 确保有待配对的该设备支持 NFC。
- 2 打开音箱电源。
- 3 将 NFC 设备放在音箱的 NFC 标识上面，开始进行配对。
- 4 接受 NFC 设备上的配对请求。



添加音箱到您的电脑

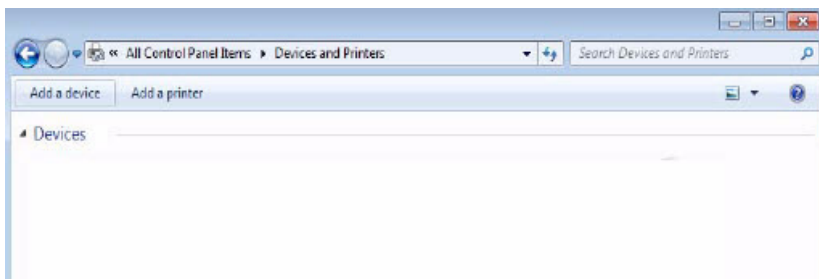
如需将音箱添加到您的电脑，请遵循以下说明。请根据您的计算机安装的操作系统选择适用的步骤。

在您开始之前

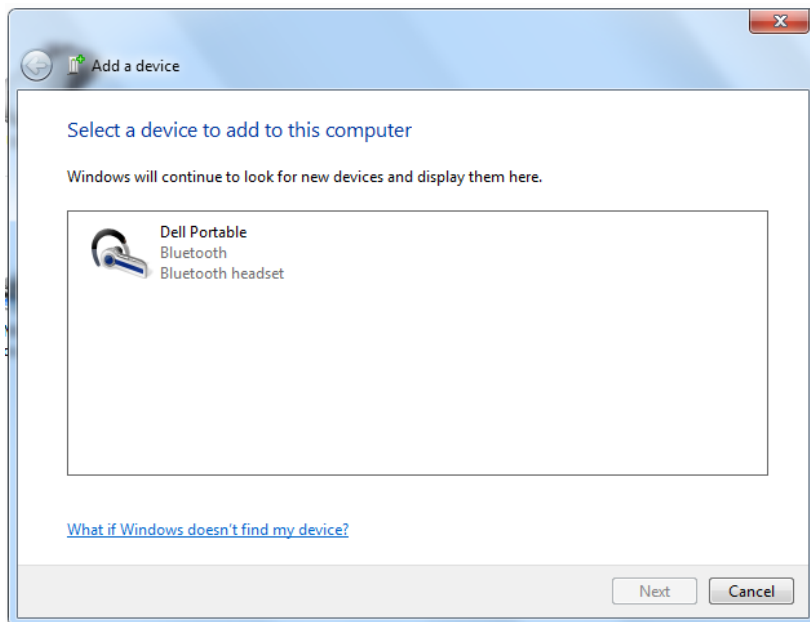
- 1 如果使用辅助输入：
 - 将辅助输入连接线连接到音箱背后。
 - 将连接线的另一端连接到您的 Windows 电脑的辅助输入端口。
- 2 如果使用蓝牙：
 - 开启/启用音箱的蓝牙。
 - 开启/启用您的 Windows 电脑的蓝牙。

Windows 7

1 点击 Start → Control Panel → Devices and Printers → Add a device.



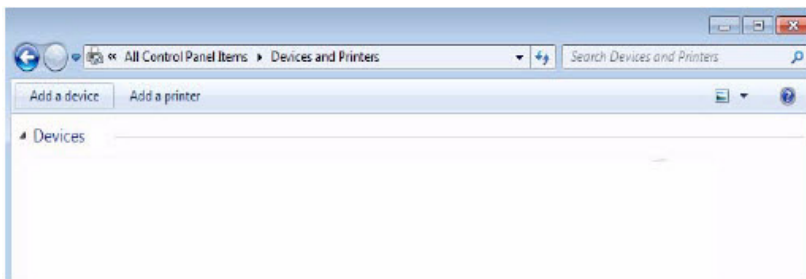
2 请遵循屏幕上的说明完成添加设备。



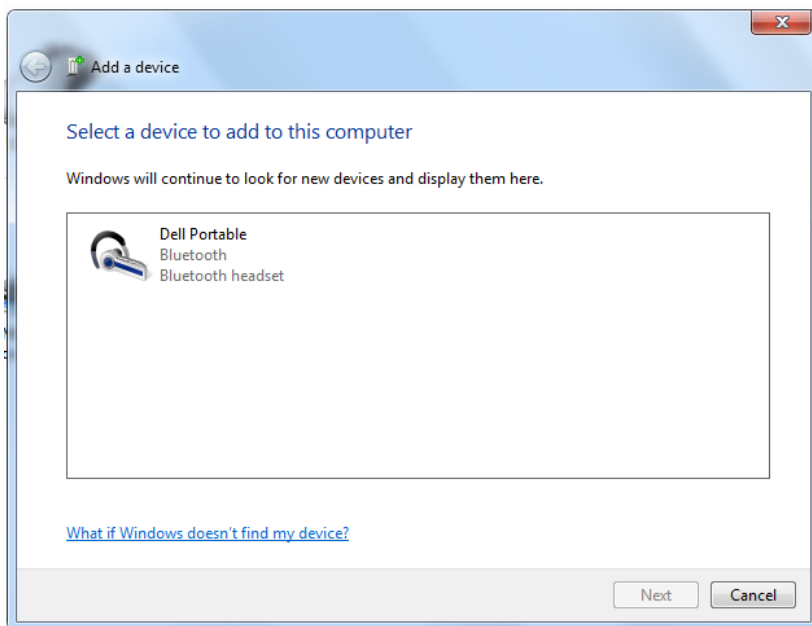
Windows 8

1 右击屏幕底部下角的按钮。在打开的窗口中，单击 **Control Panel** → **Devices and Printers** → **Add a device**。

或者，移动鼠标指针到屏幕右上角或右下角，打开**侧边栏**，然后单击 **Settings** → **Control Panel** → **Devices and Printers** → **Add a device**。



2 请遵循屏幕上的说明完成添加设备。



调整音量


如需音箱进行音频播放时调整音量，请遵循以下说明。

- 1 按 + 按钮调高音量。
- 2 按 - 按钮调低音量。



通过音箱接电话

当通过蓝牙连接到移动设备时，音箱可进行通话功能。此时来电将自动转移到音箱，使您能接听电话。

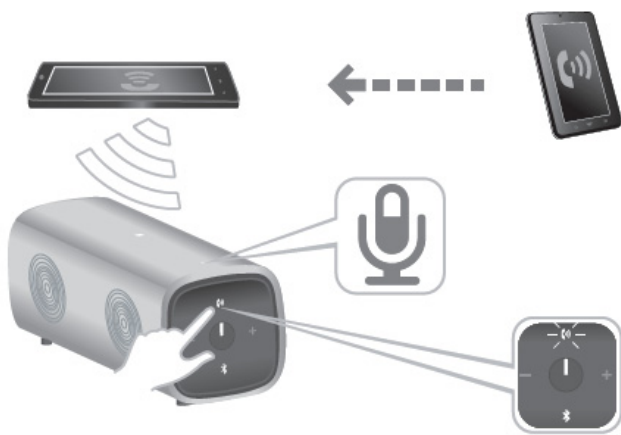
 **注释：**如果您在播放音频时接到来电，播放将暂停。

接听电话

如需接听来电，请按通话/静音按钮。



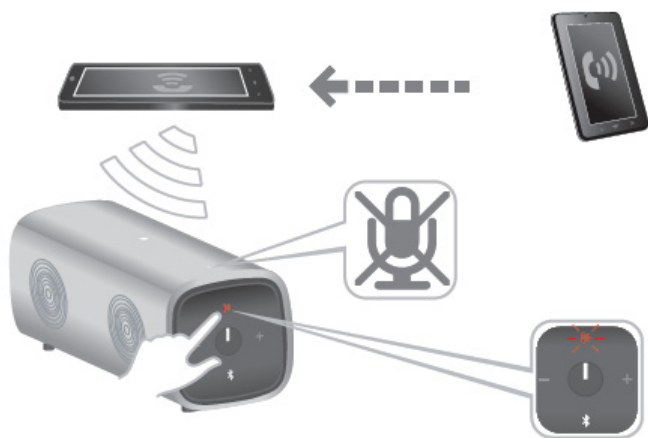
通话过程中，通话/静音指示灯将呈白色闪烁。



通话静音

如需在通话过程中关闭麦克风，请按下通话/静音按钮。若需恢复麦克风的功能，请再次按下通话/静音按钮。

静音时，通话/静音指示灯将呈红色。



结束通话

如需结束通话，请长按通话/静音按钮。

放置您的音箱

戴尔蓝牙便携式音箱的设计支持垂直和水平放置。

垂直放置非常适合较小的工作空间，而水平放置可带来更宽广的声音体验。

垂直放置



水平放置



故障排除

常见问题

以下一般信息为常见蓝牙音箱问题和相关解决方案。

常见症状	常见故障	可能的解决方案
无法以无线方式连接到蓝牙音箱	不能使用蓝牙进行连接	<ul style="list-style-type: none">• 确保音箱和蓝牙设备的电源已开启。• 开启音箱和蓝牙设备上的蓝牙。• 检查设备搜索是否已经开始。蓝牙指示灯将呈白色闪烁，表明该设备处于配对模式。• 检查您的音箱是否在蓝牙设备名称列表中，然后再尝试配对。
	不能使用 NFC 进行连接	<ul style="list-style-type: none">• 确保音箱和蓝牙设备的电源已开启。• 开启音箱和蓝牙设备上的蓝牙。• 检查设备搜索是否已经开始。蓝牙指示灯将呈白色闪烁，表明该设备处于配对模式。

		<ul style="list-style-type: none"> ● 确保外部设备 NFC 功能已激活。
<p>音箱不能正常工作/音箱无声</p>	<p>音箱电源状态指示灯熄灭</p>	<ul style="list-style-type: none"> ● 如果电源状态指示灯熄灭，请检查电池是否充电。使用 USB 电缆将音箱连接到您的计算机。 ● 如果电源状态指示灯变为琥珀色，则表示电池正在充电。 ● 按下电源按钮，您会听到提示音，并且蓝牙 LED 指示灯呈白色闪烁，表明音箱正在搜寻设备。 ● 确认正在播放音频的所连接的设备和音量没有被静音。
	<p>电源状态指示灯亮，但音箱不能在辅助输入模式下工作</p>	<ul style="list-style-type: none"> ● 确保辅助输入线连接到辅助输入端口，并且蓝牙指示灯熄灭。 ● 重新插入辅助输入连接线，然后再试一次。
	<p>电源状态指示灯亮，但音箱在蓝牙模式下不工作</p>	<ul style="list-style-type: none"> ● 请确保已开启/启用设备上的蓝牙。 ● 重新进行音箱与计算机或设备的配对。
	<p>音箱没有出现在操作系统的设备和打印机列表中</p>	<ul style="list-style-type: none"> ● 请确保已开启/启用设备蓝牙 ● 重新进行音箱与计算机或设备的配对。

	<p>音箱已连接到平台，但没有声音发出</p>	<ul style="list-style-type: none"> • 前往播放设备，并检查是否默认设备是戴尔 AD211。 • 将戴尔 AD211 设为默认设备。
<p>通过蓝牙或辅助输入连接线连接到外部或移动设备时，音箱没有声音</p>	<p>电源指示灯缓慢闪烁</p>	<ul style="list-style-type: none"> • 当连接到外部移动设备并且持续 10 分钟没有来自蓝牙和辅助输入模式的音频信号时，音箱将自动切换到睡眠模式以节省电力。 • 电源指示灯呈白色缓慢闪烁。
<p>音箱的声音失真</p>	<p>在 AUX 输入模式下声音失真</p>	<ul style="list-style-type: none"> • 移除音箱和用户之间的任何障碍物。 • 确保辅助输入连接线已牢固地连接到音箱和计算机。 • 在辅助输入设备上将音量控制设置到百分之五十。 • 降低音箱的音量。 • 清理并重新安装所有的电缆。 • 使用其他音频源，例如，便携式音乐播放器测试音箱。 • 确保没有松散的物品触碰音箱。

-
- 检查电源指示灯是否呈琥珀色闪烁。如果指示灯呈琥珀色闪烁，则表明电池状态低。连接 USB 充电线，对电池进行充电。

在蓝牙模式下声音失真

- 移除音箱和用户之间的任何障碍物。
- 将蓝牙设备的音量设置为百分之五十。
- 降低音箱的音量。
- 使用其他音频源，例如，便携式音乐播放器测试音箱。
- 确保没有松散的物品触碰音箱。
- 检查电源指示灯是否呈琥珀色闪烁。如果指示灯呈琥珀色闪烁，则表明电池状态低。连接 USB 充电线，对电池进行充电。

声音输出低

音量太低

- 移除音箱和用户之间的任何障碍物。
- 通过其的操作系统/应用程序，在蓝牙设备上提高音量。

		<ul style="list-style-type: none"> • 使用其他音频源，例如，便携式音乐播放器测试音箱。
来自音箱的静态噪声	嗡嗡的噪音	<ul style="list-style-type: none"> • 移除音箱之间的任何障碍物。 • 确保没有松动的物品挂在音箱上或触碰音箱。 • 尝试降低音箱的音量电平。
当使用音箱的麦克风时，通话/静音指示灯不呈白色	通话/静音指示灯呈红色	<ul style="list-style-type: none"> • 如果指示灯的呈红色，表明麦克风处于静音状态 • 短按通话/静音按钮，激活麦克风

规格

普通

型号	AD211
连接器类型	可断开
支持的操作系统	微软 Windows 7, Windows 8, Windows 8.1

电源（锂离子电池）

工作电压	3.7 伏
工作电流	2.5 安
输出功率	2.5 瓦 x 2 连续 RMS 功率@=10%总谐波失真

物理特性

低音音箱：

高	62 毫米
长	150 毫米
宽	62 毫米
电缆长度	600 毫米
USB 连接线长度	600 毫米
重量	340 克

环境规格

工作温度	0°C 至 40°C
储存温度	40°C 至 65°C
工作湿度	最大相对湿度 90%，无冷凝
存放湿度	最大相对湿度 90%，无冷凝

蓝牙 4.0

射频传输
范围

基带传输数据为 2.4 GHz ISM 频段调制的 GFSK
达 10 米的射频范围。
达到最大射频范围（10 米）时性能不下降

法规信息

保修

有限保修和退货政策

戴尔品牌的产品带有 1 年硬件有限保修。

但如果产品是与戴尔系统一起购买，产品将遵照该系统的保修规定。

对于美国客户：

该产品的购买以及您的使用应遵守戴尔的最终用户协议，您可登陆

<http://www.dell.com/terms> 了解该协议。此协议含有具有约束力的仲裁条款。

对于欧洲，中东和非洲的客户：

出售和使用的戴尔产品符合适用的国家消费者权益、使用者和零售商之间的销售协议条款（适用于使用者和零售商）以及戴尔的最终用户合同条款的规定。

戴尔可能会提供附加硬件担保 – 戴尔最终用户合同及保修条款的完整详情，可以通过在

“home” 页面底部的列表中选择您所在的国家，然后点击 “terms and conditions” 链接来查看最终用户条款或点击 “support” 链接来查看保修条款。

对于非美国客户：

出售和使用的戴尔产品符合适用的国家消费者权益、使用者与零售商之间签订的零售商销售协议条款（适用于使用者和零售商）和戴尔的保修条款的规定。戴尔可能会提供附加的硬件保修 – 戴尔的保修条款的完整详情可以通过进入 www.dell.com 的 “home” 页面底部的列表中选择您所在的国家，然后点击 “terms and conditions” 链接或点击 “support” 链接查看保修条款。

监管

戴尔蓝牙音箱型号：AD211

监管信息

警告：若未经合规负责方明示批准而对本机进行变更或修改可能会导致用户进行该设备操作的授权无效。

此设备已经根据 FCC 规则第 15 部分进行测试，其符合 B 类数字设备的限制。这些限制旨在为住宅安装提供合理的保护以防止有害干扰。本设备会产生、使用并且辐射无线电波。如果未按照说明安装和使用可能会对无线通讯造成有害干扰。

但是，即使以特定方式安装也无法保证不会发生干扰。

如果本设备确实对无线电或电视接收造成有害干扰，请先通过开启和关闭本设备进行确定，然后用户可通过以下一种或多种措施来尝试消除干扰：

- 重新调整或放置接收天线。
- 增加其他设备和接收器之间的距离。
- 将设备连接到所在回路与接收器所连接的回路不同的电源插座上。
- 咨询经销商或有经验的无线电/电视技术人员以寻求帮助。

在本机上必须使用屏蔽线缆以确保符合 B 类 FCC 限制。

机构认证

阿根廷 CNC、澳大利亚和新西兰 C-Tick、巴西 ANATEL、文莱达鲁萨兰国 AITI、加拿大 CUL 或 CSA 、智利 SUBTEL、中国 CCC SRRC (MIIT)、埃及 NTRA、德国 TUV-GS、印度 WPC、印尼 DGPT、以色列 MOC、日本 MIC VCCI、哈萨克斯坦 TELSET、肯尼亚 CCK、马来西亚 SIRIM、墨西哥 COFETEC NOM、摩洛哥 ANRT、尼日利亚 NCC Son cap、菲律宾 NTC、卡塔尔 ict QATAR、俄罗斯联邦 FAC CU、沙特阿拉伯 CTIC+SASO、塞尔维亚 TELEKOM Kvalitet、新加坡 IDA、南非 ICASA SABS(COC) NRCS(LOA)、韩国、台湾 NCC+BSMI、泰国 NBTS、乌克兰 UKRSEPRO COC+DOC、阿拉伯联合酋长国 TRA、美国 FCC CUL us、越南 MIC、欧洲 CE CB。